



25 gennaio – 5 febbraio 2020

(partenza 24 gennaio 2020)

# Crociera nel Mediterraneo ORIENTAMENTO IN OPERA



# Partenza in treno da Barcellona P.G.

Venerdì 24 gennaio 2020

Raduno ore 20.15 - Viale Sicilia

Piazzale antistante la  
Stazione Ferroviaria



# Prima della partenza da Barcellona P.G.



- Lo studente, **prima di salire sul treno**, dovrà esibire il documento di identità; in caso contrario non sarà possibile aggregarsi alla comitiva (e non sarà concesso alcun rimborso...)



# Partenza in treno dalla Stazione FS di Barcellona P.G.

Venerdì 24 gennaio 2020

Partenza ore 21.18 Treno

ICN1954 per Roma Termini

Sistemazione in cuccette 4 posti  
comfort

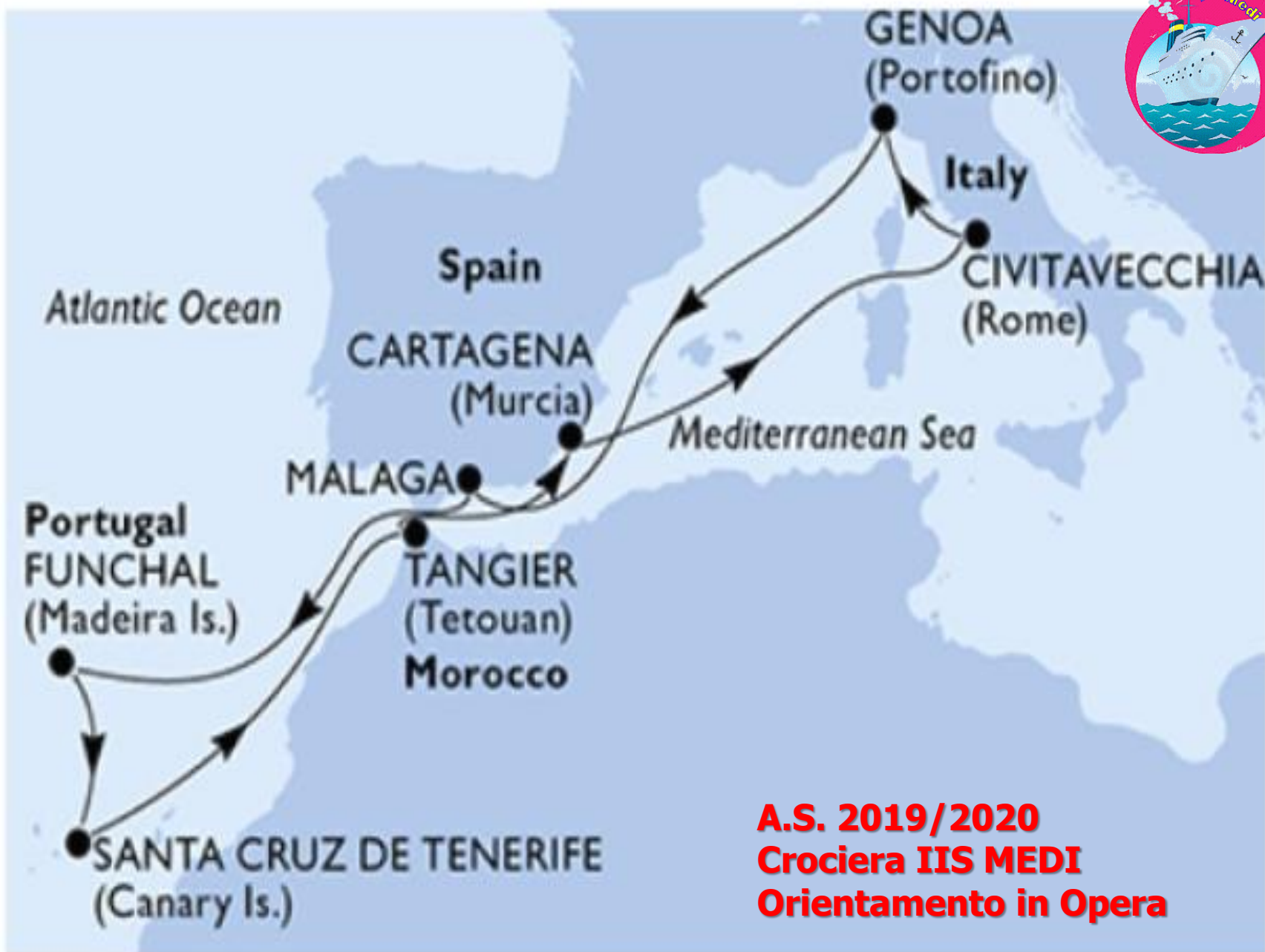


Sabato 25 gennaio 2020

Arrivo alle ore 7.13 a Roma  
Termini – Partenza in bus  
per il porto di Civitavecchia







**A.S. 2019/2020**  
**Crociera IIS MEDI**  
**Orientamento in Opera**

## A.S. 2019/2020 - Crociera IIS MEDI Orientamento in Opera



Giorno	Porto	Arrivo	Partenza
Sabato 25 gennaio	Civitavecchia, Italia	-	18:00
Domenica 26 gennaio	Genova, Italia	08:00	16:00
Lunedì 27 gennaio	Navigazione	-	-
Martedì 28 gennaio	Malaga, Spagna	13:00	18:00
Mercoledì 29 gennaio	Navigazione	-	-
Giovedì 30 gennaio	Funchal, Portogallo	09:00	16:00
Venerdì 31 gennaio	Tenerife, Spagna	08:30	15:00
Sabato 1 febbraio	Navigazione	-	-
Domenica 2 febbraio	Tanger, Marocco	08:00	14:00
Lunedì 3 febbraio	Cartagena, Spagna	09:00	17:00
Martedì 4 febbraio	Navigazione	-	-
Mercoledì 5 febbraio	Civitavecchia, Italia	07:00	-



# Programma giornaliero



- **SABATO 25 GENNAIO – CIVITAVECCHIA -**  
**Porto di imbarco** - Riunione dei sigg. partecipanti al porto di Civitavecchia. Operazioni d'imbarco presso il terminal MSC e sistemazione nelle cabine riservate. Pranzo, cena e pernottamento a bordo. Ore 18.00 partenza della nave per Genova.
- 19.00 – 20.00 attività di stage

# Programma giornaliero



- **DOMENICA 26 GENNAIO – GENOVA**

Pensione completa a bordo. Arrivo a Genova ore 09.00.  
Visita libera della città.

- Rientro a bordo entro l'orario comunicato dalla compagnia e partenza della nave ore 16.00.
- 17.00 – 20.00 attività di stage



# Programma giornaliero



- **LUNEDI' 27 GENNAIO – NAVIGAZIONE**

Pensione completa a bordo. Giornata in navigazione da dedicare alle attività del progetto PCTO.

- Mattino: 10.00 – 12.30 attività di stage . Pomeriggio 15.30 -19.00 attività di stage
- Navigazione verso Malaga (Spagna).



# Programma giornaliero



- **MARTEDI' 28 GENNAIO – MALAGA (Spagna)**  
Pensione completa a bordo. Arrivo della nave a Malaga ore 13.00. Visita in pullman con guida della città: Cattedrale, Calle Larios, Plaza de la Costitution. Partenza della nave ore 18.00 verso Funchal (Portogallo).
- 18.00 – 20.00 attività di stage



# Programma giornaliero



- **MERCOLEDI' 29 GENNAIO – NAVIGAZIONE**

Pensione completa a bordo. Giornata in navigazione da dedicare alle attività del progetto PCTO.

- Mattino: 10.00 – 12.30 attività di stage      Pomeriggio  
15.30 -19.00 attività di stage.
- Navigazione verso Funchal (Portogallo).



# Programma giornaliero



- **GIOVEDI' 30 GENNAIO – FUNCHAL (Portogallo)**  
Pensione completa a bordo. Arrivo a Funchal alle ore 9.00. Visita della città  
Alle ore 16.00 navigazione verso Tenerife (Spagna).
- 18.00 – 20.00 attività di stage



# Programma giornaliero



- **VENERDI' 31 GENNAIO – TENERIFE (Spagna)**  
Pensione completa a bordo. Arrivo a Tenerife alle ore 8.30. Visita libera della città di Santa Cruz.  
Alle ore 15.00 navigazione verso Tanger (Marocco).
- 15.00 – 20.00 attività di stage



# Programma giornaliero



- **SABATO 1 FEBBRAIO – NAVIGAZIONE**  
Pensione completa a bordo.
- Navigazione verso Tanger (Marocco).
- Mattino: 10.00 – 12.30 attività di stage. Pomeriggio 15.30 -19.00 attività di stage





# Programma giornaliero



- **DOMENICA 2 FEBBRAIO – TANGER (Marocco)**  
Pensione completa a bordo. Arrivo a Tanger alle ore 8.00. Visita libera della città  
Alle ore 14.00 navigazione verso Cartagena (Spagna).  
visita nave a cura di MSC.
- 16.00 – 20.00 attività di stage



# Programma giornaliero



- **LUNEDI' 3 FEBBRAIO – CARTAGENA (Spagna)**  
Pensione completa a bordo. Arrivo a Cartagena alle ore 9.00. Visita libera della città  
Alle ore 17.00 navigazione verso Civitavecchia (Italiaa).
- 18.00 – 20.00 attività di stage



# Programma giornaliero



- **MARTEDI' 4 FEBBRAIO – NAVIGAZIONE**  
Pensione completa a bordo.
- Navigazione verso Civitavecchia (Italia).
- Mattino: 09.30 – 12.30 attività di stage. Pomeriggio 15.30 -20.30 attività di stage



# Programma giornaliero



- **MERCOLEDI' 5 FEBBRAIO – CIVITAVECCHIA (Italia)**

Prima colazione a bordo. Arrivo a Civitavecchia alle ore 7.00. Operazioni di sbarco; Trasferimento in pullman alla stazione FS di Roma Termini e partenza con treno IC727 ore 11.26. Arrivo ore 20.27 a Barcellona-Castroreale.





# ATTIVITA' PCTO

La crociera prevede un cronoprogramma delle attività PCTO la cui frequenza è ovviamente OBBLIGATORIA. Sono previste 45 ore di attività in collaborazione con l'Università di Messina e MSC

**Durante le attività non sarà possibile allontanarsi dalla sala riunioni. Le presenze saranno rilevate dal docente accompagnatore, che presenzierà per tutta la durata degli incontri.**





# Bagaglio

- I partecipanti sono invitati a limitare il proprio bagaglio ad una valigia per persona di dimensione massima non superiore a 90 x 75 x 43 cm e 23 kg di peso
- E' consentito uno zainetto/borsa supplementare

**FRANCHIGIA BAGAGLIO: sarà imbarcato un solo bagaglio a persona.**

Tutti i bagagli in eccedenza non saranno accettati al check-in.



# Bagaglio



- Tutti i bagagli devono essere custoditi in cabina. Si prega di portare nel bagaglio a mano le etichette necessarie all'imbarco e di apporle all'arrivo presso il porto di partenza della nave. Si precisa inoltre che il bagaglio, inclusi eventuali oggetti di valore, viaggiano ad esclusivo rischio dei crocieristi. **I passeggeri sono invitati a trasportare farmaci, medicinali, documenti e altri effetti personali nel bagaglio a mano.**



# Denaro

- Sulla nave non è possibile fare transazioni utilizzando il denaro contante.
- Se lo si ritiene necessario, bisogna "ricaricare" la CRUISE CARD (sulla TEEN CARD già 60 € di credito a bordo, di cui 35€ per le quote di servizio)







# Bevande a bordo

- Hai a disposizione dispenser di acqua, the, caffè americano tutto il giorno (a colazione anche succhi e latte caldo/freddo), ma solo al buffet!
- Al ristorante (cena) l'acqua minerale non è inclusa (utilizzare credito TEEN CARD)





# SERVIZIO INTERNET WIRELESS "HOTSPOT" (a pagamento)





## **Internet Standard**

Ideale per un uso limitato di Internet, il pacchetto "Internet Standard" ti consente di accedere a tutti i social network e alle chat, controllare la posta elettronica e navigare sul web. Fino a 2 dispositivi. La quantità dei dati Internet può variare a seconda della durata della crociera

## **Internet Premium**

Pacchetto Internet completo, perfetto per utenti esperti o famiglie. Questo pacchetto consente di connettere fino a 4 dispositivi e offre una navigazione web completa, l'accesso a tutti i social network e le chat e il controllo e-mail. La quantità dei dati Internet può variare in base alla durata della crociera.

## **Chat e Social**

Ricevi le notifiche social durante il giorno. Questo pacchetto consente di connettere 1 dispositivo ai social network e alle chat: Facebook, Twitter, Instagram, LinkedIn, Whatsapp, Snapchat, WeChat, Pinterest, VK, Odnoklassniki, Sinaweibo, Qzone, Line. Puoi pubblicare foto, mentre audio e video non sono disponibili.

**I COSTI VARIANO IN BASE ALLA NAVE E ALLA CROCIERA**

# RISTORANTI E BUFFET

Gli orari dei pasti dipendono dalla posizione geografica e dall'itinerario della nave e sono indicati nel Programma del Giorno. La colazione, il pranzo e la cena sono serviti nei ristoranti (nella CARD è indicato il nome del ristorante e il turno)





# ORE PASTI

Oltre al ristorante principale a bordo delle navi **MSC Crociere** è a disposizione il ristorante a buffet aperto 20 ore al giorno, dalle 6:00 del mattino fino alle 2:00 di notte, **pasti inclusi nel prezzo della crociera.**

Per quanto riguarda il pranzo questo può essere gustato per un periodo prolungato, dalle 12.00 alle 18.00, con delle variazioni delle pietanze proposte durante le ore pomeridiane.

Anche per cena è a disposizione un servizio a buffet, questo dalle 19.00 alle 22.00, un po' più ridotto rispetto quello proposto per l'ora di pranzo.

Durante tutto il giorno fino allo spuntino in tarda notte è sempre a disposizione una gustosa pizza.



## RISTORANTI E BAR



3 RISTORANTI, 1 BUFFET SELF-SERVICE



11 BAR



PIAZZA DI SPAGNA



L'APPRODO



# NEGOZI E SERVIZI A BORDO

Presso i negozi Duty & Tax Free e nelle boutique di bordo sarà possibile acquistare: abiti, articoli di cosmesi e profumi, gioielli, pellicole ed apparecchiature fotografiche, occhiali, creme solari, tabacchi nonché una varietà di articoli con logo MSC. P.S. Attendere che la nave lasci il porto...





# ABBIGLIAMENTO

Per la vita di bordo e le escursioni si consiglia un abbigliamento casual. Per le serate informali, si consiglia un abito estivo per le donne ed una giacca per gli uomini. Per le serate di Gala e le feste si consiglia l'abito scuro per i signori e l'abito da sera per le signore. Per alcune serate formali, un abito da cocktail per le donne ed un abito leggero per gli uomini. Si consiglia di avere sempre con sé un pullover o uno scialle per proteggersi dagli sbalzi di temperatura tra gli ambienti interni della nave, con aria condizionata, e l'esterno. Per le escursioni in cui sono previste visite a luoghi sacri si consiglia un abbigliamento appropriato (ginocchia e spalle coperte).





# LETTINI

I lettini sono a disposizione del crocierista gratuitamente senza diritto di prenotazione.

Gli ospiti sono gentilmente invitati a non occupare le sedie o i lettini con oggetti personali durante eventuali lunghe assenze (oltre i 30 minuti). Inoltre, nei pressi delle piscine sono disponibili teli mare da restituire dopo l'uso.

**I teli non restituiti saranno addebitati sul conto finale dell'ospite.**





# PROGRAMMA DEL GIORNO

Ogni sera sarà consegnato in cabina un programma dettagliato contenente tutte le informazioni sulle attività ed i divertimenti proposti dallo staff di animazione per il giorno successivo.



**PARTI A BORDO DI MSC MAGNIFICA ALLA SCOPERTA DEL FAVOLOSO MONDO MSC**

MSC Crociere offre la possibilità a tutti gli iscritti alla comunità MSC Friends di partecipare a bordo gli amici appassionati in linea per condividere insieme la grande passione per il mondo MSC, sarà una settimana ricca di incontri, attività e giochi a tema MSC, e non dimenticando... inclusa nel prezzo per i "Friends" una fantastica escursione alla volta di Istanbul, con visite al palazzo Topkapı e shopping al Gran Bazaar. Per partecipare alla crociera occorre iscriversi ad MSC Friends attraverso il sito [www.msccrociere.com](http://www.msccrociere.com)

Il codice da comunicare per prenotare la crociera è: **FRIENDS08**

**MSC MAGNIFICA - 12 NOVEMBRE 2015**

**QUOTE A PARTIRE DA 399 € INCLUSA ESCURSIONE AD ISTANBUL**

Quota	Tipologia	Per persona	Per coppia
1	Per persona	399	798
2	Escursione Istanbul	250	500
3	Per persona	399	798
4	Per persona	399	798
5	Per persona	399	798
6	Per persona	399	798
7	Per persona	399	798
8	Per persona	399	798

**MSC**  
CROCIERE

[www.msccrociere.com](http://www.msccrociere.com)

# INTRATTENIMENTO E FITNESS



A bordo gli ospiti potranno usufruire di una moderna area fitness. Durante la crociera potranno partecipare a tornei di bridge, canasta, pingpong, tennis, pallavolo ed anche a giochi in piscina, cacce al tesoro, festival della canzone, quiz, balli in maschera e concorsi di bellezza e molte altre attività. Bellissimi spettacoli internazionali si svolgeranno nei teatri e musicisti professionisti intratterranno gli ospiti in tutti i saloni della nave.





# VISITE ESTERNE

Saranno previste visite in tutti i porti.

Si richiede di indossare un abbigliamento appropriato per la visita di chiese, moschee e altri luoghi di culto.

Ove richiesto, è previsto il pagamento di costi extra per l'utilizzo di telecamere o macchine fotografiche all'interno di alcuni siti archeologici; il pagamento di detti costi extra non è incluso nel prezzo delle escursioni, maggiori dettagli in proposito saranno comunicati a bordo.

**SI RACCOMANDA LA MASSIMA PUNTUALITA'**



# Quota di Servizio

Le quote di servizio relative alla cabina saranno detratte direttamente dalla TEEN CARD. I bar e i ristoranti applicano automaticamente una Quota di Servizio Bar del 15% a ogni consumazione.

## **MANCE**

Non è richiesta né dovuta alcuna mancia a bordo

# SHOP

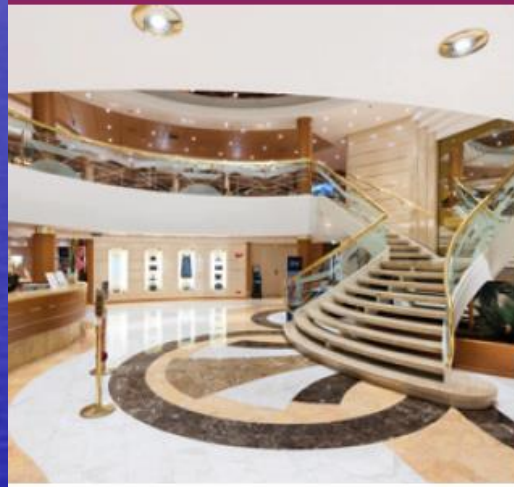


SHOP



# RECEPTION

RECEPTION - GUEST SERVICE



# DISCOTECA



BYBLOS DISCOTECA



**TEATRO**

**CABINA**





## DIVERTIMENTI



KARAOKE, INTERNET POINT, VIDEOGIOCHI



AREA GIOCHI PER BAMBINI, AREA PER TEENAGER, BABY CLUB,  
MINI CLUB, JUNIORS CLUB, YOUNG CLUB



DISCOTECA, TEATRO



CASINÒ



3 PISCINE



GALLERIA FOTOGRAFICA





# REGOLE SUL FUMO

Le aree fumatori sono generalmente in numero inferiore rispetto alle aree destinate ai non-fumatori, tuttavia, si potrà fumare liberamente nelle aree apposite. Normalmente, non è consentito fumare in alcuna area preposta alla ristorazione (buffet e ristoranti), nei centri medici, nelle aree destinate ai bambini, nei corridoi o nelle aree di attesa degli ascensori, nelle aree dove gli ospiti sono riuniti in gruppi per le esercitazioni di sicurezza, per lo sbarco o per le partenze delle escursioni, nei bagni pubblici, o nei bar vicini alle aree dove è servito del cibo.

# REGOLE SUL FUMO



Il fumo nelle cabine è altamente sconsigliato a causa dello specifico e comprovato rischio di incendio. Fumare sui balconi delle cabine non è assolutamente permesso. Su tutte le navi è consentito fumare in alcuni bar, ed in un'area (contraddistinta dall'apposito segnale) del ponte piscina esterno, in cui sono disponibili anche i posacenere. Gli ospiti sono invitati dal Direttore di Crociera e nel Programma del Giorno ad evitare di lanciare mozziconi in mare, in quanto potrebbero volare all'interno della nave e generare un incendio.

# NORME DI COMPORTAMENTO

- Lo studente, per l'intera durata del viaggio, è tenuto a mantenere un comportamento corretto, disciplinato e rispettoso delle persone e delle cose.

**RISPETTO DELLE REGOLE**



# NORME DI COMPORTAMENTO

- Al fine di garantire l'altrui e propria incolumità, è tenuto a d osservare scrupolosamente le regole del vivere civile, in particolare il rispetto degli orari, del programma previsto e le decisioni del docente accompagnatore.



# NORME DI COMPORTAMENTO

- È severamente vietato a tutti gli studenti, anche maggiorenni, detenere e fare uso di bevande alcoliche e sostanze psicotiche.



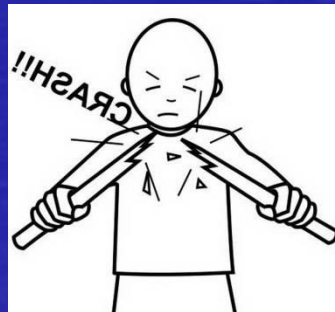
# E' d'obbligo:

- sui mezzi di trasporto comportarsi responsabilmente



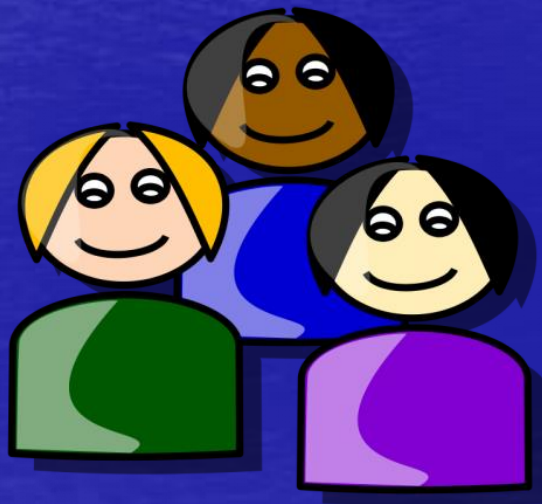
# E' d'obbligo:

- in nave muoversi in modo ordinato, evitando ogni rumore che possa ledere il diritto all'altrui tranquillità. Eventuali danni materiali procurati durante il soggiorno saranno addebitati agli studenti assegnatari della cabina



# E' d'obbligo:

- non allontanarsi dalla comitiva durante le escursioni e i viaggi di trasferimento su iniziativa personale





# E' d'obbligo:

- durante le escursioni il gruppo deve mantenersi unito e attenersi alle indicazioni degli accompagnatori



# E' d'obbligo:

- la responsabilità degli allievi è personale: pertanto qualunque comportamento difforme determina l'applicazione di provvedimenti disciplinari, graduabili in base alla gravità dell'eventuale mancanza commessa, nonché il pagamento di eventuali danni causati

**PROVEDIMENTI** DISCIPLINARI



# E' d'obbligo:

- nei casi più gravi, d'intesa fra i docenti accompagnatori e il Dirigente Scolastico, può essere prevista l'immediata interruzione del viaggio con onere finanziario a carico degli allievi responsabili



# E' d'obbligo:

- la dichiarazione da parte della famiglia di specifiche situazioni relative allo stato di salute dello studente (allergie, problemi alimentari, necessità di assunzione di medicinali ecc.), specificando, in tali casi, se lo studente è in condizioni di affrontare il viaggio in nave;



# E' d'obbligo:

- rispettare la massima puntualità e gli orari di programmazione;



# È d'obbligo:

- partecipare alle riunioni indette dal docente capo-comitativa o dal docente accompagnatore.



# È d'obbligo:

- assumere e mantenere un comportamento civile e decente.



# È d'obbligo:

- NON BERE ALCOLICI! Gli allievi che non condividono questa disposizione, farebbero bene a non partire, informando tempestivamente il Dirigente.





# È d'obbligo:

- non assumere iniziative personali o divergenti dalle disposizioni impartite dai docenti accompagnatori, né possono allontanarsi da soli dalla nave.



# Riunione ... notturna ...



- Tutte le sere i docenti accompagnatori si riuniranno e, in un secondo tempo, incontreranno i **rappresentanti delle varie classi** (o l'intera classe) per fornire le informazioni necessarie per le attività della giornata successiva

# Accompagnatori



- BIONDO ANDREA (capocomitiva)
- VANFIORI ELISABELLA
- MAIMONE ROSARIA
- STURNIOLO MARIA



**NON DIMENTICARE LA CARTA DI IDENTITÀ!**

